

Nota Bodembeheer

Gemeente Kerkrade

Versie: definitief

Datum: 30 maart 2016

1	Inleiding	4
1.1	Aanleiding en doel	4
1.2	Ruimtelijke afbakening	5
1.3	Wettelijke afbakening	6
1.4	Vaststelling en geldigheid.....	7
1.5	Leeswijzer	7
2	Het wettelijk kader en de beleidsuitgangspunten.....	8
2.1	Inleiding	8
2.2	Beleidshistorie	8
2.3	Actualisatie bodembeheerplan 2006	8
2.3.1	Mijnsteen en het voormalig bodembeleid	9
2.4	Beleidsuitgangspunten	9
2.5	Maatschappelijke opgaaf.....	11
3	Functie en kwaliteit.....	12
3.1	Inleiding	12
3.2	De functies binnen de gemeente.....	12
3.3	Kwaliteit grond buiten de mijnsteengebieden.....	13
3.4	Kwaliteit mijnsteengebieden	14
3.5	Evaluatie bodemkwaliteit en functie	15
4	Lokale invulling bodembeleid	16
4.1	Inleiding	16
4.2	Uitwerking normstelling gemeente Kerkrade.....	16
4.2.1	Invulling lokaal beleid.....	16
4.2.2	Lokale maximale waarden	17
4.2.3	Leeflaag	18
4.2.4	Aandachtsgebieden voor wat betreft de toepassing	18
5	Beleid grond	20
5.1	Inleiding	20
5.2	Grondverzet	20
5.3	Procedures: meldingen.....	22
5.4	Verklaring milieuhygiënische kwaliteit grond.....	24
5.4.1	Verklaring bij grondverzet	24
5.4.2	Asbestonderzoek	24
5.4.3	Gebruik bodemkwaliteitskaart bij overige sporen.....	24
5.4.4	Aandachtsgebieden voor wat betreft ontgraving grond.....	26
6	Beleid mijnsteen	27
6.1	Inleiding	27
6.2	Hergebruik van mijnsteen als bouwstof.....	27
6.3	Hergebruik van mijnsteen als bodem	27
6.4	Toepassingen in en nabij oppervlaktewater	29
6.5	Meldingen	29
6.6	Toezicht en handhaving	31

- Bijlage 1 Bodemfunctieklassentabel
- Bijlage 2 Toelichting bodemkwaliteitskaart grond (Oranjewoud 2013)
- Bijlage 3 Toelichting bodemkwaliteitskaart mijnsteen (CSO 2010)
- Bijlage 4 Lijst met van de BKK uitgesloten rapporten
- Bijlage 5 Kaart met aandachtsgebieden
- Bijlage 6 Ontgravingskaart
- Bijlage 7 Toepassingskaart
- Bijlage 8 Onderbouwing Lokale Maximale Waarden (LMW)
- Bijlage 9 Literatuurlijst
- Bijlage 10 Afkortingenlijst

1 Inleiding

In deze Nota Bodembeheer is het gemeentelijk bodembeleid vastgelegd voor het grondgebied van de gemeente Kerkrade. Hiermee geeft de gemeente invulling aan het Besluit bodemkwaliteit (Bbk) dat toeziet op het gebruik en hergebruik van grond en bouwstoffen. Specifiek is in deze nota ook mijnsteen opgenomen, dat in 4 voormalige mijnbouwgemeenten in grote hoeveelheden op of in de bodem aanwezig is.

De hergebruikmogelijkheden voor grond en mijnsteen binnen de gemeente Kerkrade zijn omschreven in deze nota. Met behulp van kaders zijn tekstpassages weergegeven waarin beleidsafwegingen, wetteksten of definities nader zijn toegelicht.

In het Besluit en de Regeling bodemkwaliteit zijn de volgende definities van toepassing:

Grond: Grond is vast materiaal dat bestaat uit minerale delen met een maximale korrelgrootte van 2 mm en organische stof in een verhouding en met een structuur zoals deze in de bodem van nature worden aangetroffen, alsmede van nature in de bodem voorkomende schelpen en grind met een korrelgrootte van 2 tot 63 millimeter, met uitzondering van baggerspecie.

Mijnsteen: Bouwstof in hoofdzaak bestaande uit gebroken schalie en zandsteen met bijmengingen van kolengruis, die als nevengeesteente is vrijgekomen bij winning van steenkool.

Mijnsteengebied: Betreft de gebieden, vastgelegd in de Regeling bodemkwaliteit, waar mijnsteen onderdeel is van de bodem als gevolg van het mijnverleden. Hier bevinden zich de mijnsteenbergen en woonwijken/industrieterreinen met mijnsteen in de grond. Er wordt onderscheid gemaakt tussen herkomst- en toepassingsgebieden. De begrenzingen zijn opgenomen in bijlage P en Q van de Regeling bodemkwaliteit.

In de onderstaande tabel 1 zijn de definities toegelicht die gehanteerd worden bij de hergebruikmogelijkheden in het kader van het Besluit bodemkwaliteit.

Tabel 1:

Beschrijving materiaal	Percentage grond	Percentage mijnsteen	Bodemvreemd materiaal	Hergebruik als bouwstof	Hergebruik als bodem
Grond	> 80%	< 20%	<20%	Nee	Ja, conform onderhavige Nota
Mijnsteen	20-80%	20-80%	<20%	Nee	Ja, conform onderhavige Nota
Mijnsteen	<20%	>80%	<20%	Ja, generiek kader Besluit bodemkwaliteit	Ja, conform onderhavige Nota
Grond/mijnsteen	< 80%	< 80 %	>20%	Nee	Nee

In dit beleid wordt mijnsteen beschouwd als grond. Grond, mijnsteen en grond vermengd met mijnsteen kunnen, onder een aantal strikte voorwaarden, worden hergebruikt als bodem.

1.1 Aanleiding en doel

Het is van groot belang voor de regio dat er voldoende toepassingsmogelijkheden voor grond en mijnsteen blijven bestaan, ook nu sinds 2008 het Besluit bodemkwaliteit van toepassing is bij het hergebruik van grond en mijnsteen. Om de bestaande afzetmogelijkheden te kunnen behouden is het noodzakelijk om te beschikken over een nieuwe invulling van lokaal bodembeleid.

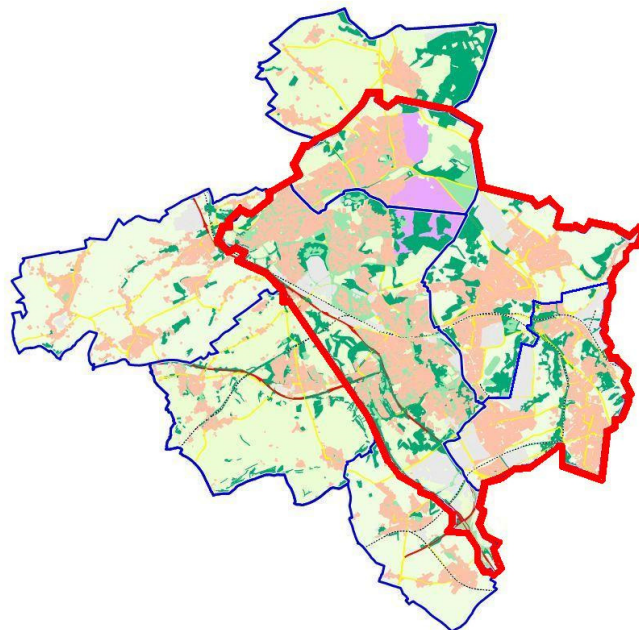
In de aanpassing van het Besluit bodemkwaliteit in 2012 is vastgelegd dat het met een gebiedsspecifieke benadering mogelijk wordt gemaakt om mijnsteen te hergebruiken.

Het doel van de Nota Bodembeheer is invulling geven aan de beschikbare beleidsruimte voor gebiedsspecifiek en functiegericht bodembeheer.

Onderhavige Nota bodembeheer is de uitwerking van lokaal bodembeleid voor de gemeente Kerkrade. De uitwerking is, in een samenwerking met de gemeenten Brunssum en Landgraaf en afstemming met de gemeente Heerlen, zo veel mogelijk gesynchroniseerd om vergelijkbaar bodembeleid te hebben en het beheergebied voor hergebruik van grond en mijnsteen zo groot mogelijk te maken.

1.2 Ruimtelijke afbakening beheergebied

De gemeente Kerkrade maakt deel uit van de regio Parkstad Limburg. Parkstad Limburg is een verstedelijkte regio in Zuid-Limburg zoals weergegeven in onderstaande figuur 1. Parkstad Limburg bestaat uit het grondgebied van de gemeenten Onderbanken, Landgraaf, Heerlen, Brunssum, Kerkrade, Nuth, Voerendaal en Simpelveld. Het beheergebied betreft de 4 voormalige mijnbouwgemeenten; Brunssum, Heerlen, Kerkrade en Landgraaf.



Figuur 1: Het beheergebied; de 4 voormalige mijnbouwgemeenten (rood, vet omrand).

In het verleden vond op veel plaatsen in de toenmalige Oostelijke Mijnstreek steenkoolwinning plaats. Deze steenkoolwinning had grote invloed op het aanwezige reliëf en de aanwezige bodem. Bij de steenkoolwinning kwam naast steenkool, schalie (kleisteen) en zandsteen mee naar het oppervlak. De verzamelnaam van deze nevestiggesteenten is mijnsteen.

De mijnsteen belandde op de steenbergen. Een deel van de mijnsteen heeft zijn weg gevonden in vele toepassingen, zoals bijvoorbeeld steenfabricage of funderingen onder wegen. Dit betrof met name de zwarte mijnsteen, bestaande uit schachtsteen, wassteen en droge mijnsteen.

In Kerkrade ligt op meerdere plaatsen mijnsteen en mijnslik.

1.3 Wettelijke afbakening

Hier wordt expliciet verwezen naar het Beleidskader Bodem van de Provincie Limburg. In deze provinciale beleidsnota is invulling gegeven aan de beleidsvrijheid en interpretatieruimte van wet- en regelgeving. De basis is een aanpak van bodemverontreiniging langs vier sporen (het zogenaamde. 'Meersporenbeleid'); Wet bodembescherming (Wbb), Woningwet (Ww), Wet ruimtelijke ordening (Wro) en Besluit bodemkwaliteit (Bbk). Daarnaast is het provinciaal beleid voor sterk verontreinigde grond (Wet bodembescherming, Wbb) omschreven. Met het Meersporenbeleid wordt vanuit een integraal perspectief naar de omgang met grond gekeken, voor zover de gemeente hiervoor bevoegd gezag is. De gemeente Kerkrade conformeert zich aan de uitgangspunten uit het Beleidskader Bodem.

In de onderhavige nota is ingegaan op het hergebruik van grond en het hergebruik van mijnsteen. Daarbij is ingezoomd op de beleidskeuzen die zijn gemaakt in het kader van het Besluit bodemkwaliteit. De nota is van toepassing op het gehele grondgebied van de Gemeente Kerkrade.

In de tabellen 2 en 3 is een niet uitputtende opsomming weergegeven van aanverwante wet- en regelgeving waar rekening mee moet worden gehouden bij de toepassing van grond en/of mijnsteen. Hierin zijn tevens de bevoegd gezagen opgesomd.

Tabel 2: bevoegd gezag Bbk

Toepassing grond /bouwstof	Wet- en regelgeving	Bevoegd gezag
Nabij en ter plaatse van open water ¹	Besluit bodemkwaliteit Art. 2 en 3	Waterschap Roer en Overmaas
Binnen inrichtingen die omgevingsvergunningsplichtig zijn	Art. 2 en 3 Besluit bodemkwaliteit Wet / algemene bepalingen omgevingsrecht / Wet milieubeheer	Gemeente Kerkrade of provincie Limburg (bevoegd gezag Wabo)
Binnen defensie terreinen	Art. 2 en 3 Besluit bodemkwaliteit	Gemeente of Ministerie Infrastructuur en Milieu: afh. van aard van activiteiten

Tabel 3: bevoegd gezag aanverwante wet- en regelgeving

Toepassing grond/mijnsteen	Wet- en regelgeving	Bevoegd gezag
Behorende bij een ruimtelijke activiteit	Wet ruimtelijke ordening	Gemeente Kerkrade
Binnen inrichtingen die omgevingsvergunningsplichtig zijn	Wet algemene bepalingen omgevingsrecht	Gemeente Kerkrade of provincie Limburg
Binnen terreinen met hoge natuurwaarden ²	natuurbeschermingswet 1998 en provinciale beleidskaders (POL)	Provincie Limburg
Binnen een Nazorggebied ³	Wet Bodembescherming	Provincie Limburg

1) Voor wat betreft de waterbodem (leggerwatergang plus een meter vanaf de insteek) is het Waterschap Roer en Overmaas bevoegd gezag voor het Besluit bodemkwaliteit. Er is binnen de Gemeente Kerkrade sprake van waterbodem ter plaatse van o.a. Strijthagerbeek, Anstelerbeek/Anselderbeek en de Worm.

2) De ruimtelijke activiteit waarbinnen de grond of mijnsteen wordt toegepast, moet passen binnen het vigerende bestemmingsplan en binnen de eisen die gesteld zijn in de provinciale beleidskaders. De gebieden die behoren tot de Ecologische Hoofdstructuur (EHS) zijn aangegeven op de Groene waardenkaart, behorende bij het Provinciaal Omgevingsplan Limburg.

3) Voor de locaties die zijn gesaneerd in het kader van de Wet bodembescherming en waarvoor een nazorgverplichting geldt, blijven de eisen voor de nazorg van toepassing zoals bijvoorbeeld gebruiksbepalingen en minimale leeflaagdikte.

In paragrafen 4.2.4 en 5.4.4 zijn aandachtsgebieden gedefinieerd waarvoor specifieke regels gelden.

1.4 Vaststelling en geldigheid

Deze nota, inclusief de bijlagen treden in werking direct nadat de bestuurlijke vaststelling door de gemeenteraad van Kerkrade is gepubliceerd. De geldigheidsduur van deze Nota Bodembeheer bedraagt maximaal 10 jaar. Dit is vastgelegd in artikel 53 van het Besluit bodemkwaliteit.

De actualiteit van de bodemkwaliteitskaart en de noodzaak tot herziening worden, conform de Richtlijn Bodemkwaliteitskaarten, ambtelijk met enige regelmaat getoetst. Na herziening dient de bodemkwaliteitskaart opnieuw beleidsmatig te worden vastgesteld. Ook in het geval dat er echter geen wijzigingen in de bodemkwaliteitskaart optreden moet deze periodiek (eens per 5 jaar) opnieuw beleidsmatig worden vastgesteld.

Bij het inwerking treden van deze nota vervalt het door Burgemeester en Wethouders in 2008 vastgestelde generieke beleid van de gemeente Kerkrade.

1.5 Leeswijzer

Deze Nota Bodembeheer is als volgt opgebouwd. In hoofdstuk 2 wordt het wettelijk kader toegelicht. In dit hoofdstuk worden de oorsprong, karakteristieke eigenschappen en voorkomen van mijnsteen verder toegelicht. Tevens wordt ingegaan op de verwachte vraag en aanbod van grond en mijnsteen in de nabije toekomst.

De hoofdstukken 3 en 4 behandelen de noodzakelijke stappen (zoals gedefinieerd in het Besluit bodemkwaliteit) die moeten worden doorlopen om de omgang met grond en mijnsteen beleidsmatig vast te leggen. De interactie tussen functie en kwaliteit vormt daarbij de rode draad.

In de hoofdstukken 5 en 6 is het beleid voor grond en mijnsteen uitgewerkt. Daarbij is zoveel mogelijk aangesloten bij de praktijk van melding en keuringen van partijen grond en mijnsteen. De specifieke omgang met mijnsteen is omschreven, alsmede milieuhygiënische verklaringen en procedures waar initiatiefnemers mee te maken hebben.

2 Wettelijk kader en beleidsuitgangspunten

2.1 Inleiding

Sinds 2008 is het Besluit bodemkwaliteit van toepassing op het hergebruik van grond en mijnsteen. Voor de ingangsdatum van het Besluit bodemkwaliteit was het Bouwstoffenbesluit van kracht. Overgangsbepalingen droegen zorg voor een geleidelijke overgang tussen de besluiten. Het verlopen van de overgangstermijnen in oktober 2012 vormt de directe aanleiding tot het vaststellen van de onderhavige nota met daarin de gebiedsspecifieke uitwerking van de hergebruikmogelijkheden van grond en mijnsteen. Hiermee wordt gebruik gemaakt van de mogelijkheden uit het Besluit bodemkwaliteit.

In onderhavig hoofdstuk wordt het wettelijk kader nader toegelicht vanuit de situatie van de gemeente Kerkrade.

Daarbij wordt in paragraaf 2.2 ingegaan op de beleidshistorie voor de gemeente Kerkrade. Het Besluit bodemkwaliteit legt de verantwoordelijkheden voor bodembeleid bij het lokale bevoegde gezag. De uitgangspunten voor de omgang met grond en mijnsteen worden besproken in paragraaf 2.4. Paragraaf 2.5 gaat over de maatschappelijke opgaaf van grond en mijnsteen binnen de gemeente Kerkrade.

2.2 Beleidshistorie

De gemeente Kerkrade heeft voor het omgaan met grond gebiedsgericht beleid ontwikkeld in het kader van de Vrijstellingsregeling grondverzet (Bodembeheerplan 2000). De Ministeriële Vrijstellingsregeling grondverzet gaf mogelijkheden om licht verontreinigde grond en mijnsteen als bodem her te gebruiken. Deze vrijstellingsregeling is komen te vervallen, vanwege de overgang van Bouwstoffenbesluit naar Besluit bodemkwaliteit (Bbk).

De gemeente Kerkrade maakt deel uit van het regionaal samenwerkingsverband Parkstad Limburg. In 2001 heeft dit samenwerkingsverband regionaal bodembeleid vastgesteld in de nota: Bodembeleidsplan Regio Parkstad Limburg. Dit regionaal bodembeleidsplan was het kader voor Actief Bodembeheer voor de afzonderlijke gemeenten (waaronder Kerkrade). In 2000 zijn een eigen bodemkwaliteitskaart en bodembeheerplan vastgesteld door B&W en raad. Daarnaast is in 2003 gebiedsgericht beleid ontwikkeld voor hergebruik van grond met mijnsteen in het kader van het SKB project SV-409.

2.3 Actualisatie Bodembeheerplan 2006

In het Bodembeheerplan 2006 (actualisatie) zijn de beleidsdoelstellingen met betrekking tot de omgang met grond en mijnsteen vastgelegd. Er is in 2006 aangesloten bij het toenmalige beleid van Actief Bodembeheer Limburg (ABL).

Om hergebruik volgens de destijds geldende Ministeriële vrijstellingsregeling grondverzet mogelijk te maken, is als onderlegger van het Bodembeheerplan in 2006 een nieuwe bodemkwaliteitskaart vervaardigd. De gegevens die ten grondslag liggen aan de bodemkwaliteitskaart zijn afkomstig van het bodeminformatiesysteem van de gemeente.

Hergebruikmogelijkheden voor grond waren direct gerelateerd aan de lokale kwaliteit van de ontvangende bodem. Op basis van het 'stand still' beginsel is hergebruik toegestaan indien de lokale kwaliteit niet verslechterde. Daarbij kon de bodemkwaliteitskaart als bewijsmiddel voor een partij grond worden gebruikt.

Tot 2012 heeft de gemeente gebruik gemaakt van overgangsbeleid, waarbij de op dat moment vigerende Bodemkwaliteitskaart en Bodembeheerplan nog steeds van kracht waren.

2.3.1 Mijnsteen en voormalig bodembeleid

In de regio Parkstad Limburg is in de mijnsteengebieden in het verleden mijnsteen gebruikt als aanvul/ophoogmateriaal. Dit betekent dat in deze gebieden mijnsteen als bodem aanwezig is. In het verleden is voor deze gebieden in het kader van Actief bodembeheer een separaat mijnsteenbeleid geformuleerd.

Omdat met het nieuwe beleid zoveel mogelijk wordt aangesloten bij het voormalig beleid wordt dit hier in het kort beschreven. De kern van dit voormalig beleid was dat de mijnsteen als zijnde grond binnen milieuhygiënische verantwoorde randvoorwaarden in deze 'mijnsteengebieden' als bodem hergebruikt kon worden, het zogenaamde 'concentratiebeleid'.

Gezien de grote mate van voorkomen van mijnsteen golden ten aanzien van hergebruik van mijnsteen regels te weten:

- Hergebruik van mijnsteen als bodem was alleen toegestaan binnen bestaande mijnsteengebieden en -aanvullingen (concentratiebeleid). Het was niet toegestaan mijnsteen te verspreiden buiten deze gebieden zonder afdoende IBC-maatregelen.
- Binnen Parkstad Limburg is ten aanzien van het hergebruik van grond met bijmengingen mijnsteen dan wel 100% mijnsteen afgesproken dat hergebruik kon plaatsvinden middels het afgesproken beleid conform actief bodembeheer. Dit betekende dat:
 - Grond met maximaal 10% (m/m) mijnsteenbijmengingen als zijnde gebiedseigen 'grond' kan worden toegepast binnen de diverse homogene deelgebieden binnen de regio (uiteraard wel na de kwaliteitstoets);
 - Indien sprake is van meer dan 10% (m/m) bijmengingen dan is hergebruik alleen toegestaan binnen de mijnsteengebieden (ook weer op basis van een kwaliteitstoets) dan wel in een werk conform het Bouwstoffenbesluit;
 - Gebruiksbeperkingen: Ten aanzien van mijnsteengebieden en -aanvullingen kunnen gebruiksbeperkingen van toepassing zijn welke vastgelegd dienen te worden in het bestemmingsplan.

Gevoelige bestemmingen konden gerealiseerd worden op mijnsteen mits de aanwezige verontreinigingen dit toelieten en er ongeacht de mate van verontreiniging een leeflaag werd aangebracht van grond die voldeed aan de hergebruiksdoelstellingen in het gebied.

2.4 Beleidsuitgangspunten

Vanuit haar verantwoordelijkheid dient de gemeente invulling te geven aan lokaal bodembeleid. Deze invulling is afhankelijk van factoren als ambitie, draagvlak, externe actoren en vooral de ruimtelijke ontwikkelingen binnen de gemeentegrenzen. De ambitie is op een integrale wijze invulling te geven aan duurzaam bodembeheer.

De gemeenten Landgraaf, Brunssum en Kerkrade maken voor de invulling van hun bodembeleid gebruik van een gebiedsspecifiek scenario. Deze invulling is direct ingegeven door het feit dat ter plaatse van deze drie gemeenten mijnsteen op of in de bodem voorkomt en hergebruik via het gebiedsspecifieke scenario dient te worden geregeld.

In algemene zin zijn beleidsuitgangspunten:

- Het bijdragen aan een duurzaam en efficiënt hergebruik van grond en mijnsteen;
- Het realiseren van een duurzaam gebruik van de bodem;
- Nastreven van een gebiedsgerichte bodemkwaliteit per functie;
- Creëren van een duidelijk kader voor afstemming van taken die voortvloeien uit de verschillende gemeentelijke beleids- en taakvelden, met andere woorden zorg dragen voor het voorkomen van verspreiding van niet-gebiedseigen bodemverontreiniging en een consistent en uitlegbaar bodembeleid met duidelijke uitvoerbare en handhaafbare regels.

Het belangrijkste uitgangspunt voor de invulling van lokaal beleid is het handhaven van de grondverzetmogelijkheden ten opzichte van het voormalige beleid.

Meersporenbeleid

Het meersporenbeleid is voor de provincie Limburg de afstemming tussen de verschillende regelgeving (Bbk, Wro, Ww en Wbb) voor wat betreft bodembeleid. In het Beleidskader Bodem van de provincie is uitgebreid aandacht besteed aan invulling van deze meerdere sporen.

Uitgangspunt voor de bodemkwaliteitsdoelstelling was en blijft voor alle sporen de duurzame bodemgeschiktheid, getalsmatig ingevuld door de Lokale Maximale Waarden (LMW, par. 4.2.2). Het realiseren van deze bodemkwaliteit wordt niet in alle gevallen verplicht gesteld; alleen indien er sprake is van een geval van ernstige bodemverontreiniging zijn mogelijk sanerende maatregelen noodzakelijk.

Opgemerkt wordt dat met deze lokale invulling de minimaal vereiste aanpak wordt vastgelegd. Dat neemt niet weg dat ook voor situaties waarbij geen sprake is van een geval van ernstige bodemverontreiniging gekozen kan worden voor het realiseren van de duurzame bodemkwaliteit. Dit zal afhankelijk zijn van de (ruimte voor de) ambitie van de betrokken partijen om een duurzame bodemkwaliteit te realiseren (Beleidskader Bodem, provincie Limburg).

Voor de gemeenten Brunssum, Landgraaf en Kerkrade is het meersporenbeleid een uitgangspunt voor lokaal bodembeleid. Vanuit dat oogpunt is het opgenomen in de uitwerking van de onderhavige Nota Bodembeheer (zie verder hoofdstuk 5).

Afstemming overige beleidsvelden

Het toenemend aantal ruimtelijke claims dwingt de gemeente Kerkrade te zoeken naar creatieve oplossingen. Vaak bestaan die uit initiatieven om uit te wijken naar de ondergrond. Hierdoor neemt de druk op ondergronds ruimtegebruik toe en groeit de vraag naar inzicht in de ondergrond. De Kerkraadse ondergrond is rijk aan objecten die onlosmakelijk met de bovengrond zijn verbonden. Voorbeelden zijn kabels en leidingen, riool- en gangenstelsels en tal van bouwwerken en technische installaties. Daarnaast bevinden zich in deze ondergrond delfstoffen als energie en grondwater voor de bereiding van industrieel proceswater en dient er bij ontwikkelingen rekening te worden gehouden met de aanwezigheid van archeologische waarden, geologische gesteldheid en bodemverontreinigingen. In de afweging van het vast te stellen beleid is zoveel mogelijk rekening gehouden met de maatschappelijke opgaaf van de ondergrond.

Mijnsteen

Met betrekking tot het hergebruik van mijnsteen binnen de 4 voormalige mijnbouwgemeenten, zie figuur 1, gelden de volgende uitgangspunten:

1. Milieu: Het voorkomen dat de mijnsteen in te grote mate door verplaatsing buiten de 'mijnsteengebieden' wordt hergebruikt (concentratiebeleid). Acceptatie van de mijnsteen binnen het mijnsteengebied van de gemeente Kerkrade ('dus de toepassingsgebieden') binnen het kader van deze nota vindt slechts plaats voor mijnsteen afkomstig van de het grondgebied van de gemeenten Brunssum, Heerlen, Landgraaf en Kerkrade.
2. Economie: Het voorkomen dat er binnen de regio te veel mijnsteen vrijkomt die afgevoerd moet worden naar een verwerkingslocatie.
3. Eenduidig afvalstoffenbeleid: Het invulling geven aan Europees, rijks, provinciale en gemeentelijk beleid om hergebruik van secundaire materialen zoveel mogelijk te bevorderen.
4. Rechtsbescherming: Voor de locaties die zijn gesaneerd in het kader van de Wet bodembescherming en waarvoor een nazorgverplichting geldt, blijft de Wet bodembescherming van toepassing. (Bron: Mijnsteen in Limburg Royal Haskoning).
5. Lokale normen: Voor deze gebieden gelden LMW 's (Lokale Maximale Waarden) voor die stoffen die verhoogd voorkomen.

2.5 Maatschappelijke opgaf

De ambitie van de gemeente Kerkrade ten aanzien van het gemeentelijk bodembeheer is gericht op het behouden of realiseren van een veilige en geschikte (duurzame) bodemkwaliteit.

Binnen de gemeente Kerkrade zijn meerdere projecten gepland waarbij grondverzet of mogelijk hergebruik van mijnsteen als bodem gaat plaatsvinden (situatie 2015):

- De aanleg van de Buitenring Parkstad Limburg;
- Realisatie van het Centrumplan (nieuwbouw met parkeerkelder);
- Herstructurering van de wijk Heilust (voorn. sloop, herinrichting als groen en kleinschalig nieuwbouw);
- De revitalisering van het bedrijfsterrein Willem Sophia.

Mede op basis van deze vraag en aanbod van zowel grond als mijnsteen is het beleid in de hoofdstukken 4 ,5 en 6 uitgewerkt.

3 Functie en kwaliteit

3.1 Inleiding

De interactie tussen bodemkwaliteit en bodemfunctie vormt de rode draad voor de lokale invulling van gebiedsspecifiek beleid. Indien de kwaliteit van de her te gebruiken grond en/of mijnsteen voldoet aan de lokale functiegerichte normen voor duurzaam bodemgebruik is er geen belemmering voor hergebruik. Deze lokale invulling is gebaseerd op de uitgangspunten voor het beleid in Parkstad Limburg (zie Hoofdstuk 2).

De interactie tussen bodemkwaliteit en bodemfunctie wordt in het gebiedsspecifiek kader vertaald in Lokale Maximale Waarden (LMW's). Deze waarden dienen te zijn onderbouwd in een Nota Bodembeheer. Met deze nota wordt voldaan aan die voorwaarde.

In paragraaf 3.2 wordt inzicht verschaft in de bodemfuncties van de gemeente Kerkrade. In paragraaf 3.3 wordt aandacht besteed aan grond buiten de mijnsteengebieden. Paragraaf 3.4 is specifiek gewijd aan de kwaliteit van de mijnsteengebieden voor wat betreft grond en mijnsteen.

3.2 Functies binnen de gemeente

De gemeente Kerkrade heeft in 2008 op een bodemfunctieklassenkaart de functies van het gehele grondgebied vastgelegd. De kaart maakt onderscheid tussen de volgende functies:

- Achtergrondwaarde;
- Wonen;
- Industrie.

De gemeente heeft destijds gekozen voor een tabelvorm waarin de bodemfunctieklassen zijn gekoppeld aan de hoofdfunctie van de locaties, zoals deze zijn opgenomen in de vigerende bestemmingsplannen (bijlage 1).

Dit zijn de functies die gelden in het generieke kader van het Besluit bodemkwaliteit. Bij een gebiedsspecifieke invulling van het lokale bodembeleid worden de functies verder verbijzonderd. Onderstaand is het verband tussen de generieke functies en de gebiedsspecifieke functies weergegeven.

BODEMFUNCTIES (GEBIEDSSPECIFIEK BELEID)	BODEMFUNCTIEKLASSEN (GENERIEK BELEID)
1. Wonen met tuin 2. Plaatsen waar kinderen spelen 3. Groen met natuurwaarden	Wonen
4. Ander groen, bebouwing, infrastructuur en industrie	Industrie
5. Moestuinen en volkstuinten 6. Natuur 7. Landbouw	<i>(Kwaliteit toe te passen grond en baggerspecie moet voldoen aan de Achtergrondwaarden)</i>

Figuur 2: Verband tussen de generieke functies en de gebiedsspecifieke functies.

Deze verbijzondering heeft zijn plaats gekregen bij de onderbouwing van de Lokale Maximale Waarden (LMW) in hoofdstuk 4 en bijlage 8.

3.3 **Kwaliteit grond buiten mijnsteengebieden**

In opdracht van de gemeenten Landgraaf, Kerkrade en Brunssum heeft Oranjewoud in maart 2013 de “Regionale bodemkwaliteitskaart gemeenten Brunssum, Kerkrade en Landgraaf “ vervaardigd voor de landbodem buiten de mijnsteengebieden van de voornoemde gemeenten.

Voor meer gedetailleerde informatie wordt verwezen naar bijlage 2 waarin het technisch inhoudelijke resultaat van de bodemkwaliteitskaart voor deze gebieden is beschreven.

De bodemkwaliteitskaart bestaat uit de volgende onderdelen:

- Een statistische beschrijving van de bodemkwaliteit voor grond van de drie genoemde gemeenten.
- Een lijst met uitgesloten locaties: Deze geeft aan waar (mogelijke) puntbronnen binnen de gemeenten Brunssum, Landgraaf en Kerkrade zijn gelegen.
- Een ontgravingskaart: Deze geeft de beschrijving van de kwaliteit van grond voor zowel boven- als ondergrond;
- Een generieke toepassingskaart, die in deze Nota Bodembeheer is vervangen door een gebiedsspecifieke toepassingskaart.

Eisen en keuzes

In overleg tussen de drie gemeenten is uitgegaan van de volgende gebiedsindeling: 5 deelgebieden (voor zowel boven- als ondergrond), met aandacht voor overeenkomstige gebieden in de kernen (op basis van de bebouwingsgeschiedenis). De volgende 4 deelgebieden (met het mijnsteengebied uitgezonderd) vormen het startpunt voor de nieuwe bodemkwaliteitskaart:

- Wonen vóór 1970;
- Wonen na 1970;
- Industrie;
- Buitengebied;

Voorts gelden de volgende uitgangspunten voor de kaart:

- De kaart is opgesteld voor de 12 parameters uit het standaardstoffenpakket: barium, cadmium, kobalt, koper, kwik, lood, molybdeen, nikkel, zink, PCB, PAK en minerale olie. De stoffen arseen, chroom en EOX (afkomstig uit het ‘oude’ standaardstoffenpakket), zijn eveneens meegenomen in de berekening;
- Er is onderscheid gemaakt in een tweetal dieptetrajecten, te weten bovengrond (0 - 0,5 m-mv) en ondergrond (0,5 - 2,5 m-mv);
- Conform de Richtlijn Bodemkwaliteitskaarten dient voor iedere bodemkwaliteitszone, waarbij de P95 voor een component de interventiewaarde overschrijdt, middels een analyse in de Risicotoolbox (bodem) te worden vastgesteld of het saneringscriterium wordt overschreden. Voor geen van de bodemkwaliteitszones is dit het geval.

Bodemkarakteristiek

Op basis van de keuzes en uitgangspunten is de bodemkarakteristiek voor Brunssum, Landgraaf en Kerkrade bepaald. Deze is opgenomen in bijlage 2. In het onderstaande kader zijn de bevindingen kort samengevat.

De bodem in de drie gemeenten kan worden gekarakteriseerd als relatief homogeen met een kwaliteit van schoon tot licht verontreinigd. Op basis van de stappen uit de richtlijn zijn uiteindelijk drie bodemkwaliteitszones ontstaan: Bovengrond Wonen (zone 1), Bovengrond AW2000 (zone 2) en Ondergrond AW 2000 (zone 3). De karakteristiek is daarbij statistisch onderbouwd aan de hand van voldoende waarnemingen. Op basis van aanvullende analyse van spreiding en clustering kan worden gesteld dat er binnen de oude kernen en lintbebouwingen (vóór 1970) verhoogde gehalten kunnen voorkomen. Toch kan worden geconcludeerd dat de lokale bodemkwaliteit over het algemeen **voldoende** wordt beschreven door de bodemkwaliteitskaart.

Lijst met uitgesloten locaties

Deze locaties zijn opgenomen in bijlage 4.

Ontgravingskaart

De ontgravingskaart heeft de functie om de indicatieve kwaliteit aan te geven van de eventueel te ontgraven grond op een locatie die niet verontreinigd is door een lokale puntbron. Of een locatie verdacht is moet blijken uit een vooronderzoek volgens een toepasselijke NEN. Dit vooronderzoek moet altijd worden uitgevoerd vóór dat de grond wordt ontgraven.

Het gebruik van de ontgravingskaart als bewijsmiddel voor de kwaliteit van de te ontgraven grond is nader uitgewerkt in hoofdstuk 5.

De ontgravingskaart is opgenomen in bijlage 6.

Toepassingskaart

Op de toepassingskaart (bijlage 7) is aangegeven aan welke kwaliteitsnormen een toe te passen partij grond moet voldoen. Deze zogenaamde toepassingseisen volgen uit de Lokale Maximale Waarden van de zone waarin de partij wordt toegepast (de ontvangende bodem). De onderbouwing van de Lokale Maximale Waarden is opgenomen in hoofdstuk 4.

3.4 Kwaliteit binnen mijnsteengebieden

De diffuse kwaliteit van de grond en mijnsteen binnen de mijnsteengebieden is vastgelegd in een bodemkwaliteitskaart voor de gemeente Brunssum, Landgraaf en Kerkrade in 2011.

Voor meer gedetailleerde informatie wordt verwezen naar bijlage 3 waarin de technisch inhoudelijke totstandkoming van de bodemkwaliteitskaart voor de mijnsteengebieden is beschreven.

De bodemkwaliteitskaart bestaat uit de volgende onderdelen:

- Een lijst met uitgesloten locaties: deze geeft aan waar (mogelijke) puntbronnen binnen de gemeenten Brunssum, Landgraaf en Kerkrade zijn gelegen.
- Een ontgravingskaart: deze geeft de beschrijving van de kwaliteit van de grond en mijnsteen voor zowel boven- als ondergrond;
- Een toepassingskaart: deze kaart geeft aan welke kwaliteitseisen van toepassing zijn op het toepassen van mijnsteen ter plaatse. De integrale toepassingskaart is opgenomen in bijlage 7.

Eisen en keuzes

Het mijnsteengebied is als één deelgebied beschouwd. Zoals reeds aangegeven in hoofdstuk 2 heeft mijnsteen als restproduct zijn toepassing gevonden als aanvul- of ophoogmateriaal. In veel gevallen is de mijnsteen onderdeel geworden van de bodem. Het gevolg is een heterogene opbouw van de bodem binnen het mijnsteengebied, zowel vanuit milieuhygiënisch als fysisch kwaliteitsoogpunt. Een hoge mate van heterogeniteit is kenmerkend voor de bodem in het mijnsteengebied.

Alvorens de bodemkwaliteitskaart is opgesteld is een aantal keuzes gemaakt. Deze kunnen een beleidsmatige of een technisch-inhoudelijke oorsprong hebben. Een aantal van deze keuzes of eisen is:

- De kaart is opgesteld voor de 12 parameters uit het standaardstoffenpakket: barium, cadmium, kobalt, koper, kwik, lood, molybdeen, nikkel, zink, PCB, PAK en minerale olie. De stoffen arseen, chroom en EOX (afkomstig uit het 'oude' standaardstoffenpakket), zijn eveneens meegenomen in de berekening;
- Er is onderscheid gemaakt in een tweetal dieptetrajecten, te weten bovengrond (0 - 0,5 m-mv) en ondergrond (0,5 - 2,0 m-mv);
- Conform de Richtlijn Bodemkwaliteitskaarten dient voor iedere bodemkwaliteitszone, waarbij de P95 voor een component de interventiewaarde overschrijdt, middels een analyse in de Risicotoolbox (bodem) te worden vastgesteld of het saneringscriterium wordt overschreden. Voor de bovengrond overschrijdt de P95 voor PAK de interventiewaarde. Deze is niet in de Risicotoolbox ingevoerd omdat vanwege heterogeniteit vóór ieder hergebruik een partijkeuring

wordt uitgevoerd. Hiermee wordt lokaal vastgesteld of het saneringscriterium wordt overschreden.

Bodemkarakteristiek

Op basis van de voornoemde keuzes en uitgangspunten is de bodemkarakteristiek voor het mijnsteengebied binnen Brunssum, Landgraaf en Kerkrade bepaald. Deze is opgenomen in bijlage 3. In het onderstaande kader zijn de bevindingen samengevat.

Uit de bodemkarakteristiek blijkt dat ter plaatse van het gehele mijnsteengebied sprake is van zeer sterke heterogeniteit voor meerdere parameters. Ruimtelijke spreiding en clustering van verhoogde gehalten zijn daarbij expliciet onderzocht. De karakteristiek is daarbij statistisch onderbouwd aan de hand van voldoende waarnemingen. Op basis van deze sterke heterogeniteit kan worden geconcludeerd dat de lokale grond- en mijnsteen kwaliteit **onvoldoende** wordt beschreven door de bodemkwaliteitskaart.

Lijst met uitgesloten locaties

Deze locaties zijn opgenomen in bijlage 5 van de BKK Mijnsteengebieden.

Ontgravingskaart

De ontgravingskaart heeft de functie om de indicatieve kwaliteit aan te geven van de eventueel te ontgraven grond of mijnsteen op een locatie die niet verontreinigd is door een lokale puntbron. Of een locatie verdacht is moet blijken uit een vooronderzoek. Dit vooronderzoek moet altijd worden uitgevoerd vóór dat de mijnsteen wordt ontgraven.

De ontgravingskaart is indicatief en kan niet als bewijsmiddel worden gebruikt voor de te ontgraven grond of mijnsteen als deze elders nuttig wordt toegepast, maar heeft een indicatieve functie. De indicatieve ontgravingskwaliteit is gebaseerd op de gemiddelde gehalten van de zone en getoetst aan de toetsingswaarden uit het Besluit bodemkwaliteit.

Tabel 4: Ontgravingsklasse (0 – 2,0 m-mv)

Deelgebied	Ontgravingsklasse
<i>Bovengrond (0 – 0,5 m-mv)</i>	<i>Industrie</i>
<i>Ondergrond (0,5 – 2,0 m-mv)</i>	<i>Industrie</i>

Toepassingskaart

Op de toepassingskaart (bijlage 7 i.c.m. bijlage 1) is aangegeven aan welke kwaliteitsnormen een toe te passen partij grond of mijnsteen moet voldoen.

De mogelijkheden voor hergebruik van mijnsteen zijn verder uitgewerkt in hoofdstuk 6.

3.5 Evaluatie bodemkwaliteit en functie

Vanuit het generieke kader van het Besluit bodemkwaliteit dient voor vaststelling van de lokale norm gekeken te worden naar de lokale bodemkwaliteit en de lokale functie.

Uit de vergelijking van de kwaliteit van de grond buiten mijnsteengebieden met de generiek norm blijkt dat er geen knelpunten zijn indien de (gemiddelde) bodemkwaliteit wordt vergeleken met de functie. Afgezien van lokale verontreinigingen voldoet de bodemkwaliteit aan de eisen voor duurzaam bodemgebruik. Daarbij heeft een aanvullende analyse plaatsgevonden op ruimtelijke clustering van de verhoogde/verlaagde gehalten. Op basis van deze analyse kan worden gesteld dat er geen ruimtelijke clustering is geconstateerd.

Uit de vergelijking van de kwaliteit van de grond en mijnsteen binnen mijnsteengebieden met de generieke norm blijkt dat de bodemkwaliteit (Industrie) in veel gevallen niet voldoet aan de generieke functienorm en daarmee de eisen voor duurzaam bodemgebruik. Dit vraagt om een gebiedsspecifiek invulling van het lokale bodembeleid.

4 Lokale invulling bodembeleid

4.1 Inleiding

De lokale invulling van het bodembeleid is weergegeven in dit hoofdstuk. Voor de gemeente Kerkrade zijn de beleidsuitgangspunten in dit hoofdstuk nader uitgewerkt.

De invulling van het gebiedsspecifiek beleid is afhankelijk van twee uitgangspunten:

1. De bodemkwaliteit en functie en het daaraan verbonden risicoprofiel;
2. De maatschappelijke opgaaf en de hoeveelheid grond- en mijnsteenverzet;

Het doel van het gebiedsspecifiek beleid is het faciliteren van maatschappelijke ontwikkelingen, zonder dat er risico's zijn bij het gebruik van de bodem. Een belangrijke subdoelstelling is daarnaast het kunnen accepteren van de bodemkwaliteitskaart als wettig bewijsmiddel voor grondverzet binnen Kerkrade alsmede vanuit omliggende gemeenten.

Een aandachtspunt bij de bepaling van lokale risico's is de heterogeniteit die gebaseerd is op de statistiek van de bodemkwaliteitskaart. Een hoge mate van heterogeniteit heeft als gevolg dat de gemiddelde bodemkwaliteit van de bodemkwaliteitskaart in mindere mate overeenstemt met de werkelijke kwaliteit. Voor de invulling van de lokale normering heeft deze discrepantie niet direct gevolgen. Echter voor het gebruik van de bodemkwaliteitskaart als bewijsmiddel bij meerdere sporen dient rekening te worden gehouden met deze verminderde representativiteit. In paragraaf 5.4 wordt hier verder op ingegaan.

4.2 Uitwerking normstelling gemeente Kerkrade

4.2.1 Invulling lokaal beleid

In deze paragraaf is de normstelling uitgewerkt voor het beheergebied van de gemeente Kerkrade. Deze normstelling is gebaseerd op de uitgangspunten zoals geformuleerd in paragraaf 2.4.

Het belangrijkste uitgangspunt voor de invulling van lokaal beleid is het handhaven van de grondverzetmogelijkheden ten opzichte van het voormalige beleid. Dat wil zeggen dat de nieuwe Lokale Maximale Waarde dicht bij de voormalige Achtergrond Grenswaarde (AGW) moet liggen. Er moeten heldere argumenten worden aangedragen om aan te geven waarom een bepaalde norm strenger moet worden gehanteerd ten opzichte van de voormalige AGW norm.

Voor mijnsteen is een belangrijk uitgangspunt dat de mijnsteen naar kwaliteit wordt gekoppeld aan de duurzame (generieke) functienorm. Bij een gevoelige bestemming kan de gemeente een leeflaag eisen.

Het beheergebied dient in het kader van gebiedsspecifiek beleid te worden vastgelegd. In dit geval is het beheergebied gedefinieerd als het grondgebied van de 4 voormalige mijnbouw gemeenten Brunssum, Heerlen, Kerkrade en Landgraaf (zie figuur 1). Dit is afgestemd met deze gemeenten. **Daarbij geldt de restrictie dat alleen grond boven de functienorm kan worden toegepast als deze van de genoemde gemeenten afkomstig is (lokale grond). Hiermee wordt voldaan aan de eis van 'standstill' op gebiedsniveau. Voor grond afkomstig van elders (niet lokale grond) geldt het generieke kader en toetsing vindt plaats op klassenniveau en niet op stofniveau.**

Het toepassen van grond van boven de functionele norm afkomstig van de 4 genoemde gemeenten binnen het beheergebied is toegestaan, mits de gemeenteraden van deze gemeenten ook hebben ingestemd met het accepteren van de gebiedseigen grond boven de functienorm.

4.2.2 Lokale maximale waarden

De uitwerking van gebiedsspecifiek beleid geschiedt door middel van Lokale Maximale Waarden. Deze LMW's geven invulling aan het gebiedsspecifiek normniveau. In overleg tussen de gemeenten Landgraaf, Brunssum en Kerkrade zijn Lokale Maximale Waarden vastgesteld. In bijlage 8 zijn de Lokale Maximale Waarden nader onderbouwd, onder meer door een beschouwing van de risico's voor duurzaam bodemgebruik in de risicotoolbox bodem. In de onderstaande tabel 5 is een overzicht gegeven van de Lokale Maximale Waarden zoals deze gelden voor grond buiten en binnen de mijnsteengebieden. Deze LMW's gelden voor standaardbodem (lutum 25% en organisch stofgehalte 10%). Hiervoor zijn de gemiddelde lutum en organisch stofgehalte per zone (bron : bodemkwaliteitskaart) gebruikt.

Tabel 5: Lokale maximale waarden grond in mg/kg ds. (omgerekend naar standaardbodem lutum 25% en organisch stofgehalte 10%)

Bodemkwaliteitszone en klassenorm	Parameters	Lokale Maximale Waarden Lokale grond*	Norm Niet- lokale grond*
<i>Zone 1: Bovengrond Wonen</i>			<i>Klasse Wonen</i>
<i>Lutum= 9,9%</i>	Zn	265,1	
<i>Organisch stof = 3,2%</i>	PAK	10,0	
	Min. Olie	218,8	
	PCB**	0,030	
	<i>Overige</i>	<i>Wonen</i>	
<i>Zone 2: Bovengrond AW2000</i>			<i>Klasse AW2000</i>
<i>Lutum= 11,7%</i>	Cd	0,92	
<i>Organisch stof = 2,8%</i>	Zn	155,2	
	PAK	5,3	
	PCB**	0,025	
	<i>Overige</i>	<i>AW2000</i>	
<i>Zone 3: Ondergrond</i>			<i>Klasse AW2000</i>
<i>Lutum= 12,8%</i>	PAK	3,8	
<i>Organisch stof = 2,1%</i>	Min. Olie	228,6	
	PCB**	0,045	
	<i>Overige</i>	<i>AW2000</i>	
<i>Mijnsteengebied</i>			
<i>Zone 4: Bovengrond functie AW2000</i>	Cd	0,86	<i>Klasse AW2000</i>
	Zn	158,4	
<i>Lutum= 10%</i>	PAK	5,3	
<i>Organisch stof= 5 %</i>	PCB**	0,014	
	<i>Overige</i>	<i>AW2000</i>	
<i>Zone 5: Bovengrond functie Wonen</i>	Zn	256,0	<i>Klasse Wonen</i>
	PAK	10,0	
<i>Lutum= 10%</i>	Min. Olie	140,0	
<i>Organisch stof= 5 %</i>	PCB**	0,019	
	<i>Overige</i>	<i>Wonen</i>	
<i>Zone 6: Bovengrond functie Industrie</i>	<i>Alle</i>	<i>Industrie</i>	<i>Klasse Industrie***</i>
<i>Zone 7: Ondergrond Alle functies</i>	<i>Alle</i>	<i>Generieke functieklasse</i>	<i>Generieke functieklasse</i>

*: Lokale grond is grond afkomstig van het grondgebied van de gemeenten Heerlen, Brunssum, Landgraaf en Kerkrade. Niet lokale grond is van elders afkomstig. Toetsing vindt plaats op klasseniveau en niet op stof niveau.

**^{*}: Bij met name PCB komt het regelmatig voor dat de rekenwaarde (detectielimiet * 0,7) nog boven de achtergrondwaarde ligt, met als gevolg dat de zone alleen hierdoor in de klasse industrie ingedeeld wordt terwijl het hier feitelijk om waarnemingen onder de detectielimiet gaat. Dit leidt tot problemen bij hergebruik van grond. Om deze problemen te voorkomen hebben de voormalige ministeries van VROM en V&W (nu I&M) besloten dat een correctie is toegestaan (Staatscourant, 19 november 2010). Men mag ervan uitgaan dat de kwaliteit van de betreffende grond voldoet aan de van toepassing zijnde normen voor zover de analyses zijn uitgevoerd conform AS3000 of AP04. In plaats van de gebruikelijke rekenwaarde (0,7 * detectielimiet) mag, als de andere stoffen voldoen aan de eisen voor schone grond, voor de betreffende monsters gerekend worden met de geldende klassegrens voor achtergrondwaarde (gecorrigeerd naar organische stof).

*** Indien er binnen de zone een gevoeligere bestemming aanwezig is; dan geldt een leeflaagconstructie met schonere grond (paragraaf 4.2.3).

Indien er sprake is van hergebruik van mijnsteen binnen het mijnsteengebied, is de lokale functie bepalend voor de LMW's. Daarbij vindt toetsing plaats op klassenniveau.

In bijlage 7 zijn de LMW's verwerkt in een toepassingskaart. Daarop zijn niet de zones binnen de mijnsteengebieden weergegeven. Deze zijn namelijk gekoppeld met de functie die is vastgelegd in de tabel in bijlage 1.

4.2.3 Leeflaag

In de mijnsteengebieden wordt de norm voor het toepassen van grond en mijnsteen gekoppeld aan het lokaal meest gevoelige gebruik. Dit gebruik is gekoppeld aan de functie weergegeven in de tabel in bijlage 1.

Bij een lokaal gevoeligere bestemming dient te worden gekozen voor een leeflaag met schoner materiaal. Indien bijvoorbeeld in een industriegebied lokaal sprake is van grondgebonden bewoning, is een leeflaag met industriekwaliteit niet wenselijk maar zal de Wonen norm worden gehanteerd.

Ook kan het zo zijn dat om esthetische redenen het onwenselijk is dat mijnsteen zich aan het oppervlakte bevindt. Er kan dan voor een leeflaagconstructie worden gekozen conform onderstaande beleidsregels. Een signaallaag is niet noodzakelijk. In verband met wegzakken van grond in (grovere) mijnsteen adviseert de gemeente een geotextiel aan te brengen tussen de mijnsteen en de aan te brengen leeflaag.

In deze Nota Bodembeheer worden eisen aan de dikte van de leeflaag gesteld, analoog aan de leeflaageisen in de vigerende Circulaire bodemsanering:

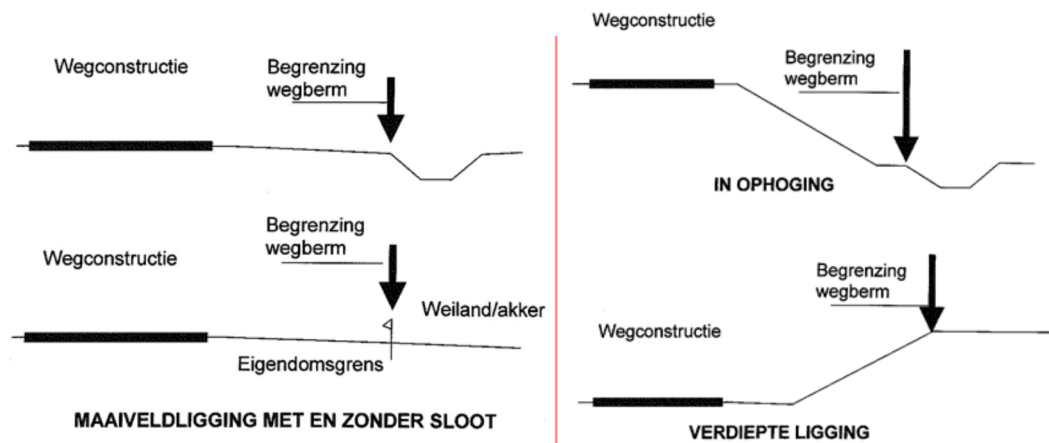
De dikte van de leeflaag:

1. De leeflaag heeft een standaarddikte van één meter;
2. In tuinen kan afhankelijk van de bewortelingsdiepte een grotere diepte, variërend van 1 tot 1,5 meter gewenst zijn;
3. Bij overig begroeid terrein mag de dikte variëren van 0,5–1,5 meter, afhankelijk van de bewortelingsdiepte;
4. Een van de standaarddikte afwijkende leeflaag is mogelijk onder bijzondere omstandigheden, zoals een hoge grondwaterstand, ter beoordeling aan het bevoegd gezag, zijnde de gemeente Kerkrade;

4.2.4 Aandachtsgebieden met afwijkende normen

In de volgende gebieden wordt om genoemde redenen afgeweken van bovengenoemde LMW's:

- Natura2000/EHS-gebieden; In deze gebieden is omwille van de natuurdoelstellingen een toepassingsnorm van AW2000 gehanteerd. Daarbij dient rekening te worden gehouden met de omstandigheden waarbij het lokale ecosysteem zich heeft ontwikkeld.
- Spoorwegen en wegen met een maximumsnelheid groter of gelijk aan 50 km/uur; Voor deze terreindelen geldt een toepassingsnorm Industrie voor de in figuur 3 weergegeven voorbeelden tot aan de begrenzing van de wegberm (bron: RWS).



Figuur 3: Voorbeelden van begrenzing van bermen.

- Nazorggebieden; Binnen nazorggebieden geldt een regiem van in stand houden van de saneringsmaatregelen. Derhalve dient de toepassing te voldoen aan de eisen van het nazorgplan.
- Open water: Voor wat betreft de toepassing in waterlopen is het Waterschap Roer en Overmaas bevoegd gezag Besluit bodemkwaliteit. Deze waterlopen zijn vastgelegd in de 'legger'. De grens van het bevoegd gezag ligt op 1 meter van de insteek van de waterloop. Dit betekent tevens dat de bedoelde strook, parallel aan de waterloop, beoordeeld dient te worden als zijnde waterbodembodem, met de daarbij van toepassing zijnde normering en toetsing. Daarbij wordt aangetekend dat de exacte waterloopgegevens beschikbaar zijn via de website van het Waterschap Roer en Overmaas.

Deze aandachtsgebieden zijn weergegeven in bijlage 5. Daarbij wordt uitdrukkelijk vermeld dat deze bijlage een indicatieve waarde heeft. Bij het bepalen van de afwijking van de genoemde LMW's is de gemeente bepalend.

5 Beleid grond

5.1 Inleiding

In dit hoofdstuk is het beleid uitgewerkt met betrekking tot procedures en onderzoek rondom grond. Het gebruik van de bodemkwaliteitskaart als milieuhygiënische verklaring is eveneens besproken in het kader van het meersporenbeleid.

In de onderstaande tabel 6 is het gebruik van milieuhygiënische verklaringen bij verschillende sporen samengevat.

Tabel 6: Samenvatting milieuhygiënische verklaringen verschillende kaders

A: Grondverzet

Bodemkwaliteitszone Herkomst grond	Grondverzet (Bkk)	Aanvulling saneringsput (Wbb)
Zone 1 Wonen (inclusief ondergrond ter plaatse van zone 1 in Brunssum)	VO	VO
Zone 2 AW2000	Bkk + HO	Bkk + HO
Zone 3 Ondergrond	Bkk + HO	Bkk + HO
Zone Mijensteengebied	Wettig erkend bewijsmiddel, bkk uitgezonderd	Wettig erkend bewijsmiddel, bkk uitgezonderd
Bkk gemeente Heerlen	Bkk + HO	Bkk + HO
Andere herkomstgebieden	Ander wettig bewijsmiddel dan Bkk	Ander wettig bewijsmiddel dan Bkk

B: Overige sporen

Bodemkwaliteitszone	Bouwen (Wabo)	Ruimtelijke ordening (Wro)	Grondaankoop en -verkoop	Milieu (Wabo)
Zone 1	VO	VO	VO	Nulsituatie-onderzoek
Zone 2 + zone 3	Bkk + HO	Bkk + HO	VO	Nulsituatie-onderzoek
Zone Mijsteengebied	VO	VO	VO	Nulsituatie-onderzoek

Uitleg afkortingen: Bkk= Bodemkwaliteitskaart: "Regionale bodemkwaliteitskaart gemeenten Brunssum, Kerkrade en Landgraaf "(Oranjewoud, maart 2013).

HO = Vooronderzoek NEN 5725

VO= Verkennend bodemonderzoek NEN 5740

In opeenvolgende paragrafen worden grondverzet, de benodigde procedure en de milieuhygiënische verklaringen besproken.

5.2 Grondverzet

Milieuhygiënische kwaliteit

Met betrekking tot de milieuhygiënische kwaliteit is een toetsing noodzakelijk aan de toepassingseisen die gelden voor de toepassingslocatie (toepassingskaart in bijlage 7).

Voor het vaststellen van de milieuhygiënische kwaliteit van een partij grond is een milieuhygiënische verklaring noodzakelijk die erkend is in het kader van het Besluit bodemkwaliteit. In paragraaf 5.4 zijn de mogelijke verklaringen nader toegelicht.

Het tijdelijk verplaatsen en op of nabij de dezelfde plaats toepassen

Op grond van artikel 36 lid 3 van Besluit bodemkwaliteit is het tijdelijk verplaatsen of uit de toepassing wegnemen en op of nabij dezelfde plaats onder dezelfde condities toepassen van de grond uitgezonderd van melding en milieuhygiënische verklaring.

Voor een nadere invulling van 'tijdelijke uitname' wordt aangesloten bij het beleid uitzonderingsbepalingen van het Beleidskader Bodem van de Provincie Limburg (paragraaf 5.4). Ook wordt aangesloten bij het "Handvat tijdelijke uitname van grond en baggerspecie" van het Agentschap NL, van 7 juli 2010.

De gemeente ziet toe op een correcte naleving, waarbij het niet verslechteren van de lokale bodemkwaliteit als leidend principe wordt gehanteerd. Voor de initiatiefnemer is het tevens van belang zich te realiseren dat moet worden voldaan aan het zorgplichtbeginsel en de ARBO-regelgeving. Vanuit dat oogpunt kan onderzoek noodzakelijk zijn.

Bijmenging anders dan grond

Er mag in de toe te passen partij grond niet meer dan 20 % [m/m] bijmenging zitten met materiaal anders dan grond. Indien de bijmenging met mijnsteen meer dan 20% is wordt verwezen naar hoofdstuk 6 "Beleid mijnsteen", paragraaf 6.3.

Toepassing van grond dient nuttig te zijn

Partijen grond mogen binnen de kaders van het Besluit bodemkwaliteit alleen worden toegepast als sprake is van een nuttige toepassing. Is dit niet het geval, dan wordt de toepassing gezien als een middel om zich te ontdoen van afvalstoffen en gelden op grond van de Europese Kaderrichtlijn afvalstoffen strengere regels. Nuttig toepassen betekent ook dat niet meer materiaal mag worden toegepast dan nuttig en functioneel is.

Nuttige toepassingen zijn gedefinieerd in artikel 35 van het Besluit bodemkwaliteit:

- a) Toepassing in bouw- en wegconstructies, waaronder wegen, spoorwegen en geluidswallen.
- b) Toepassing in ophogingen van industrieterreinen, woningbouwlocaties en landbouw- en natuurgronden, met het oog op het verbeteren van de bodemgesteldheid.
- c) Toepassing voor het afdekken van een saneringslocatie of als bovenafdichting voor een stortplaats, met het oog op het voorkomen van nadelige gevolgen voor mens, plant of dier als gevolg van contact met het onderliggende materiaal.
- d) Toepassing in ophogingen in waterbouwkundige constructies en voor het verondiepen en dempen van oppervlaktewater met het oog op de hoogwaterbescherming, de doelstellingen van de Kaderrichtlijn water, bevordering van natuurwaarden en de vlotte en veilige afwikkeling van de scheepvaart;
- e) Toepassing in aanvullingen, waaronder de herinrichting en stabilisering van voormalige winplaatsen voor delfstoffen, of met het oog op onderhoud en herstel van de toepassingen bedoeld in a tot en met d.
- f) Verspreiding van baggerspecie uit een watergang over de aan de watergang grenzende percelen, met het oog op het herstellen of verbeteren van de aan de watergang aangrenzende percelen.
- g) Verspreiding van baggerspecie in oppervlaktewater, uitgezonderd uiterwaarden, gorzen, slikken, stranden en platen, met het oog op de duurzame vervulling van de ecologische en morfologische functies van het sediment.
- h) Tijdelijke opslag van grond en baggerspecie, bestemd voor de toepassingen bedoeld in onderdeel a tot en met e, gedurende maximaal drie jaar op landbodems of gedurende maximaal 10 jaar in oppervlaktewater.
- i) Tijdelijke opslag van baggerspecie, bestemd voor toepassingen bedoeld in a tot en met f, gedurende maximaal drie jaar op percelen gelegen naast de watergang waaruit de baggerspecie afkomstig is.

Onder bepaalde voorwaarden, zie tabel 7, is voor de tijdelijke opslag van grond geen vergunning op grond van de Wabo of Waterwet nodig. Het Bbk stelt als eis dat de kwaliteit van de opgeslagen grond of bagger dezelfde of betere kwaliteit moet hebben als (of dan) de bodem waar de grond of bagger wordt opgeslagen. Een vergunning is in deze beperkte gevallen niet nodig, maar kennis van de

kwaliteit van zowel de opgeslagen grond of bagger en de ontvangende bodem is wel noodzakelijk. In onderstaande tabel 7 zijn de voorwaarden die het Besluit bodemkwaliteit stelt aan de verschillende vormen van tijdelijke opslag opgenomen.

Indien grond tijdelijk wordt opgeslagen dient dit minimaal vijf werkdagen van te voren gemeld te worden. Opgemerkt wordt dat de tijdelijke opslag niet strijdig mag zijn met andere wet- en regelgeving zoals de Wabo. Tevens blijft de zorgplicht van toepassing. Dit betekent dat iedereen die weet of redelijkerwijs kan vermoeden dat nadelige gevolgen kunnen optreden als gevolg van een toepassing, maatregelen moet nemen om verontreiniging te voorkomen of zoveel mogelijk te beperken. Aanbevolen wordt om alvorens een tijdelijke opslag te realiseren contact op te nemen met de gemeente Kerkrade.

Tabel 7: Overzicht vormen van opslag en bijbehorende eisen

Vorm van tijdelijke opslag	Voorwaarden van het Besluit		
	Maximale duur opslag	Kwaliteitseisen	Meldingsplicht
Kortdurende opslag	6 maanden	Geen ¹⁾	Ja
Tijdelijke opslag op landbodem	3 jaar	Kwaliteit moet voldoen aan de kwaliteit v.d. ontvangende bodem	Ja, met voorziene duur van opslag en eindbestemming
Opslag bij tijdelijke uitname	Looptijd werkzaamheden	Geen	Nee

1) Kwaliteit mag de maximale waarde klasse Industrie niet overschrijden

5.3 Procedures: meldingen

De meldingsplicht geldt voor alle toepassingen van grond en baggerspecie, met uitzondering van:

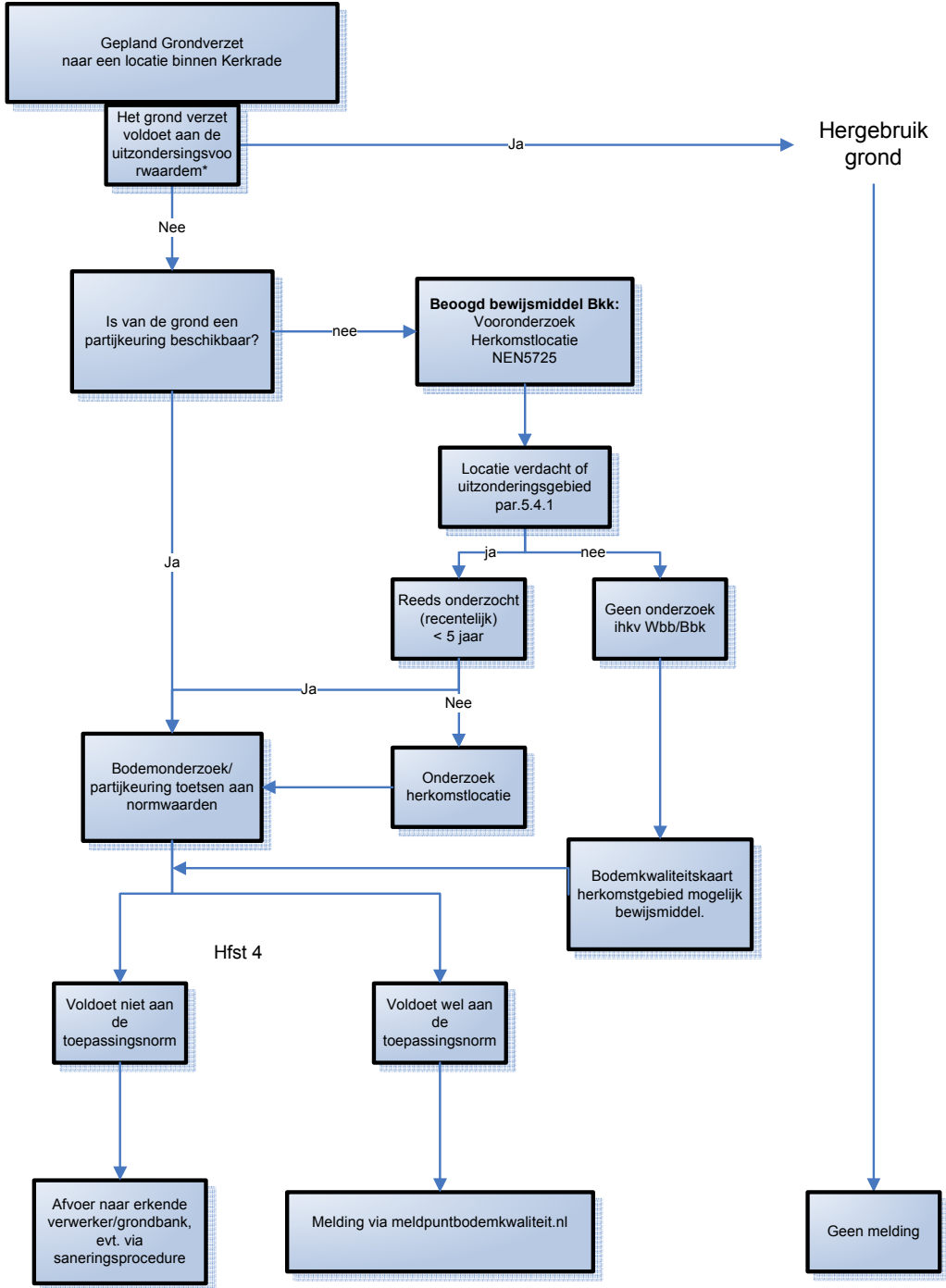
- toepassing grond of baggerspecie door particulieren;
- toepassing van grond binnen een landbouwbedrijf als de grond afkomstig is van een tot dat landbouwbedrijf behorend perceel grond waarop een vergelijkbaar gewas wordt geteeld als op het perceel grond waar de grond wordt toegepast;
- verspreiden van baggerspecie uit een watergang over de aan de watergang grenzende percelen;
- toepassing van schone grond en baggerspecie in hoeveelheden kleiner dan 50 m³ totaal per toepassing. Voor hoeveelheden vanaf 50 m³ schone grond moet eenmalig de toepassingslocatie worden gemeld.
- tijdelijke uitname (zie paragraaf 5.2).

Degene die grond of baggerspecie gaat toepassen moet dit ten minste vijf werkdagen van te voren melden via het Meldpunt bodemkwaliteit (<http://www.meldpuntbodemkwaliteit.agentschapnl.nl>)

Hier vindt u ook nadere informatie over het melden. Iedere melding wordt direct (elektronisch) doorgezonden aan het bevoegd gezag en aan degene die belast zijn met het toezicht op de naleving. Het bevoegd gezag controleert de meldingen.

In het schema 'Hergebruik grond' is de procedure rondom grondverzet in Kerkrade toegelicht. Dit schema geldt ook voor hergebruik van baggerspecie.

Schema: Hergebruik grond



* uitzonderingsvoorwaarden van de meldingsplicht zijn in paragraaf 5.3 weergegeven.

5.4 Verklaring milieuhygiënische kwaliteit grond

5.4.1 Verklaring bij grondverzet

Het gebruik van de bodemkwaliteitskaart als bewijsmiddel bij grondverzet is mogelijk onder voorwaarden:

1. Het moet aantoonbaar zijn dat de grond die wordt toegepast afkomstig is uit een van de bodemkwaliteitszones van de bodemkwaliteitskaart, behalve de mijnsteengebieden en de woongebieden vóór 1970 (zone 1 en de ondergrond Brunssum ter plaatse van zone 1). Daarnaast moet er rekening worden gehouden met de aandachtsgebieden (paragraaf 5.4.4 en bijlage 5);
2. Het moet aantoonbaar zijn dat de toe te passen partij grond afkomstig is uit een bodemlaag die is gedefinieerd in de bodemkwaliteitskaart;
3. Op de locatie mogen geen bodembedreigende activiteiten (artikel 1.1 van het Activiteitenbesluit milieubeheer) hebben plaatsgevonden (onverdachte locatie);
4. Als de partij ook is voorzien van een ander geldig bewijsmiddel (partijkeuring of erkende kwaliteitsverklaring) dan geldt het andere bewijsmiddel als milieuhygiënische verklaring, omdat deze een directere uitspraak doet over de kwaliteit van de betreffende partij grond of baggerspecie.

Ter plaatse van een aantal zones is sprake van een verhoogde heterogeniteit. De gemeente acht desondanks het gevaar gering dat er sprake is van het toevallig toepassen van sterk verontreinigde grond. Derhalve is het gebruik van de bodemkwaliteitskaart toegestaan, uitgezonderd de zones bij voorwaarde 1.

Om aan voorwaarde 3 te voldoen dient een **vooronderzoek**, conform NEN5725 te worden uitgevoerd. Dit onderzoek dient te voorkomen dat grond afkomstig van verdachte locaties zonder onderzoek elders wordt toegepast. Op basis van dit vooronderzoek dient **ook** bepaald te worden of de locatie asbestverdacht is.

Indien uit het vooronderzoek volgt dat sprake is van een verdachte locatie, dan dient **minimaal een verkennend bodemonderzoek** conform NEN5740 uitgevoerd te worden. Indien de gemeten gehalten voldoen aan de toepassingsnorm, kan aan voorwaarde 3 worden voldaan.

In de woongebieden vóór 1970 (zone 1 en de ondergrond Brunssum ter plaatse van zone 1) komt incidenteel een verhoogd PAK-gehalte voor waarbij de interventiewaarde kan worden overschreden. Om te voorkomen dat verontreinigde grond wordt verspreid elders in Parkstad Limburg wordt aanvullend op het verplichte vooronderzoek een verkennend bodemonderzoek (NEN 5740) voorgeschreven waarbij de maximale gemeten gehalten worden vergeleken met de LMW van de zone waarin de grond beoogd is te worden toegepast.

Voor de grond uit mijnsteengebieden geldt een verplichte partijkeuring of een ander wettig erkende bewijsmiddel, anders dan de Bodemkwaliteitskaart, conform de eisen uit de Regeling bodemkwaliteit.

5.4.2 Asbestonderzoek

Indien uit het vooronderzoek conform NEN5725 volgt dat de locatie mogelijk asbestverdacht is, dan dient een asbestonderzoek conform NEN5707 uitgevoerd te worden. De gemeente Kerkrade sluit hierbij aan op het landelijke asbestbeleid. Indien er onduidelijkheden bestaan over de te volgen onderzoeksopzet, dient contact opgenomen te worden met de gemeente Kerkrade.

5.4.3 Gebruik bodemkwaliteitskaart bij overige sporen

Zowel binnen het gemeentelijke beleid als het landelijke beleid is er voor gekozen om de aanpak van de bodemverontreiniging te combineren met de ruimtelijke ontwikkelingen in het gebied. De bodemkwaliteit dient bepaald te worden bij bouwaanvragen, grondverzet, bestemmingswijzigingen en

in situaties waarbij gesaneerd moet worden. Door bij al deze procedures dezelfde bodemkwaliteitseisen te stellen, wordt invulling gegeven aan het meersporenbeleid.

Daarbij wil de gemeente de bodemkwaliteitskaart gebruiken als bewijsmiddel binnen het meersporenbeleid.

De Bodemkwaliteitskaart kan worden ingezet voor de volgende sporen:

- Omgevingsvergunning ten behoeve van bouwen (Wabo);
- Bestemmingsplanwijziging of-herziening (Wro);

In artikel 2.4 van de Regeling omgevingsrecht is opgenomen dat een bodemonderzoek uitgevoerd dient te worden door een persoon of instelling die daartoe is erkend op grond van het Besluit bodemkwaliteit. In enkele gevallen kan geheel of gedeeltelijk worden afgeweken van de plicht tot het indienen van een bodemonderzoeksrapport voor het uitvoeren van een volledig bodemonderzoek, omdat wordt voldaan aan ten minste één van onderstaande voorwaarden:

- Het bouwen heeft betrekking op een bouwwerk dat naar aard en omvang gelijk is aan een bouwwerk als genoemd in het Besluit omgevingsrecht (Bor), artikelen 2 en 3 van bijlage II (niet vergunningsplichtige bouwwerken);
- Er zijn voldoende (bruikbare) recente gegevens met betrekking tot de bodemgesteldheid aanwezig;
- Het bouwen heeft betrekking op een bouwwerk, waarin niet voortdurend of nagenoeg voortdurend mensen zullen verblijven;
- Het desbetreffende bouwwerk raakt de grond niet of het bestaande, niet wederrechtelijke gebruik wordt gehandhaafd.
- Het bouwwerk is van tijdelijke aard (zoals omschreven in de bouwverordening) en uit het vooronderzoek blijkt dat de locatie niet verdacht is voor bodemverontreiniging.

Vanaf 1 juli 2008 is de nieuwe Wet ruimtelijke ordening (Wro) van kracht. Gelijktijdig met de Wet ruimtelijke ordening is eveneens het Besluit ruimtelijke ordening (Bro) van kracht geworden. In het Besluit ruimtelijke ordening blijft de verplichting bestaan voor onderzoek naar de bestaande toestand en de gewenste kwaliteit van de bodem. Daarnaast moet de uitvoerbaarheid van het plan inzichtelijk worden gemaakt. In het Besluit ruimtelijke ordening is niet vastgelegd hoe de bodem onderzocht moet worden.

Op basis van bovenstaande wordt gesteld dat de bodemkwaliteitskaart als bewijsmiddel mag dienen voor een bodemgeschiktheid voor een omgevingsvergunning voor bouwen en/of een bestemmingsplanwijziging. Een belangrijke voorwaarde daarbij is de vaststelling van het niet verdacht zijn van de locatie voor puntbronnen op basis van een uitgevoerd NEN 5725 vooronderzoek. Daarmee beschrijft de bodemkwaliteitskaart de lokale bodemkwaliteit voor deze kaders in voldoende mate.

Uitzonderingen gebruik bodemkwaliteitskaart meersporen

Een uitzondering voor het gebruik van de bodemkwaliteitskaart als bewijsmiddel voor de sporen Wabo en Wro wordt gemaakt voor de zone 1 en de mijnsteengebieden. In deze zones is voor deze kaders een bodemonderzoek noodzakelijk.

De Bodemkwaliteitskaart kan niet worden ingezet voor de volgende sporen:

- Makelaar/Taxateur; De lokale bodemkwaliteit wordt niet specifiek genoeg beschreven door de bodemkwaliteitskaart.
- Grondaankoop en –verkoop; Voor de beschrijving van de lokale bodemkwaliteit is de bodemkwaliteitskaart niet lokaal specifiek genoeg om te gelden als bewijsmiddel voor de bodemkwaliteit bij een privaatrechtelijke overeenkomst.
- Nulsituatiebepaling (bijvoorbeeld in het kader van een omgevingsvergunning activiteit milieu) Wet milieubeheer (Wm); Voor het gebruik van de bodemkwaliteitskaart als bewijsmiddel voor een nulsituatie onderzoek is de relevante regelgeving geraadpleegd voor de mogelijkheden. In artikel 2.11, Afdeling 2.4 Bodem van het Activiteitenbesluit is geen passage opgenomen ten aanzien van het gebruik van de bodemkwaliteitskaart voor het vaststellen van de nulsituatie.

Het onderzoek dat is vereist om de potentiële lokale bodembelasting vast te leggen is te specifiek om te worden beschreven door de bodemkwaliteitskaart.

In deze gevallen kan de bodemkwaliteitskaart niet worden aangewend als bewijsmiddel voor de lokale bodemkwaliteit.

Het spoor “Wet bodembescherming” (Wbb) is primair van toepassing op saneringswerkzaamheden in een geval van ernstige bodemverontreiniging. Op het toepassen van grond op een ernstig verontreinigde locatie is de Wbb en het Bbk van toepassing. De kwaliteit van de toe te passen grond, die afkomstig is van buiten de ontgravingslocatie, dient te zijn vastgesteld met behulp van een partijkeuring, inclusief vooronderzoek. Een uitzondering is gemaakt op grond die afkomstig is van de andere gemeenten binnen het beheergebied. Hier kan de bodemkwaliteitskaart worden aangewend als bewijsmiddel in plaats van de partijkeuring. Ook hier geldt de uitzondering voor grond afkomstig van mijnsteengebieden waarvoor een ander wettig bewijsmiddel zoals een partijkeuring noodzakelijk is. Voor de woongebieden vóór 1970 (zone 1 en de ondergrond Brunssum ter plaatse van zone 1) is een verkennend bodemonderzoek (NEN 5740) voorgeschreven waarbij de maximale gemeten gehalten worden vergeleken met de LMW van de zone waarin de grond beoogd is te worden toegepast.

Binnen de gemeentegrenzen wordt de toepassingskaart gebruikt om te bepalen wat de kwaliteit van de leeflaag dient te zijn. Uitzonderingen hierop zijn de moes- en volkstuinten en plaatsen waar kinderen spelen.

5.4.4 Aandachtsgebieden voor wat betreft ontgraving grond

In bijlage 5 is een kaart opgenomen met aandachtsgebieden voor wat betreft ontgraving;

- Wegbermen van de rijkswegen, provinciale wegen en spoorbermen. De bodemkwaliteitskaart wordt niet representatief geacht voor de kwaliteit van te ontgraven grond. Een onderzoek conform het Bbk bij grondverzet is derhalve noodzakelijk. In het kader van ontgraving en toepassing kan in veel gevallen gebruik worden gemaakt van de voorwaarden van tijdelijke uitname voor hergebruik op en nabij de plaats van herkomst.
- De aangegeven nazorglocaties. In deze gebieden liggen nazorgverplichtingen vanuit de Wet bodembescherming. Het ontgraven van grond moet passen binnen deze nazorgverplichtingen. De bodemkwaliteitskaart is niet representatief voor de kwaliteit van te ontgraven grond.
- In de bijlage zijn eveneens locaties aangegeven die mogelijk grootschalig zijn verontreinigd.
- Een ander aandachtsgebied is de ondergrond ter plaatse van zone 1 in Brunssum. In het verleden zijn incidenteel verhoogde gehalten aan PAK gemeten, gekoppeld aan de aanwezigheid van bijmengingen met puin- en kooldeeltjes.

Het vooronderzoek dient aanvullend uitsluitsel te geven over de mogelijke aanwezigheid van puntbronnen op de locatie, waardoor de bodemkwaliteitskaart niet representatief kan worden geacht voor de lokale bodemkwaliteit.

6 **Beleid mijnsteen**

6.1 **Inleiding**

In de onderstaande paragrafen wordt omschreven onder welke condities mijnsteen kan worden hergebruikt. Zoals gedefinieerd is mijnsteen in veel gevallen een mengsel van grond en materiaal gerelateerd aan het mijnverleden, zich bevindend in vooraf gedefinieerde herkomstgebieden (zoals omschreven in hoofdstuk 1).

In de Regeling bodemkwaliteit is als herkomstgebied het grondgebied van de gemeenten Heerlen, Brunssum, Landgraaf en Kerkrade aangeduid. Het mijnsteengebied voor Kerkrade (toepassingsgebied) is weergegeven in bijlage 7.

In eerste instantie zal de generieke omgang van mijnsteen als **bouwstof** worden besproken.

In tweede instantie wordt de gebiedsspecifieke invulling van het hergebruik van mijnsteen als **bodem** binnen de daartoe gedefinieerde toepassingsgebieden voor mijnsteen toegelicht. In een laatste paragraaf is toezicht en handhaving van onderhavige nota ingevuld.

6.2 **Hergebruik van mijnsteen als bouwstof**

Voor het toepassen van mijnsteen als bouwstof gelden een aantal milieuhygiënische voorwaarden.

Milieuhygiënische kwaliteit

Voor toepassing van een bouwstof moet de milieuhygiënische kwaliteit voldoen aan de eisen zoals aangegeven in de tabellen 1 en 2 in Bijlage A van de Regeling bodemkwaliteit. Uit ervaring blijkt dat de meest kritische stof sulfaat is.

De toepassing moet functioneel worden toegepast in een werk

De bouwstof moet functioneel worden toegepast in een werk. Hiervoor wordt verwezen naar artikel 35 van het Besluit bodemkwaliteit. Indien niet volledig helder is of de toepassing functioneel is kan het bevoegd gezag hierover een uitspraak doen.

Het tijdelijk verplaatsen en op of nabij de dezelfde plaats toepassen

Voor bouwstoffen die tijdelijk worden verplaatst stelt het Besluit geen extra verplichtingen. De voorwaarde hierbij is dat de bouwstoffen niet van eigenaar verwisselen, niet worden bewerkt en op en nabij dezelfde plaats en onder dezelfde condities opnieuw in het werk worden toegepast. De zorgplicht verdient hierbij speciale aandacht.

De bouwstof mag niet meer dan 20 % [m/m] grond bevatten.

De mijnsteen die als bouwstof wordt toegepast mag niet meer dan 20% [m/m] grond bevatten.

6.3 **Hergebruik van mijnsteen als bodem**

Hergebruik van mijnsteen als bodem is mogelijk conform de gebiedsspecifieke uitwerking van het Besluit bodemkwaliteit, zoals uitgewerkt in hoofdstuk 4 en weergegeven in de toepassingskaart (bijlage 7). Ten aanzien van het hergebruik van mijnsteen als (land)bodem gelden vanuit het Besluit bodemkwaliteit een aantal specifieke eisen.

Herkomst mijnsteen

De mijnsteen (die als bodem zal worden hergebruikt), die voldoet aan de definitie uit hoofdstuk 1, kan alleen maar afkomstig zijn uit de door de Minister aangewezen herkomstgebieden (artikel 33c lid 1

Besluit bodemkwaliteit). Deze gebieden zijn gelegen binnen de grenzen van de gemeenten Heerlen, Brunssum, Landgraaf en Kerkrade.

Milieuhygiënische kwaliteit

Met betrekking tot de milieuhygiënische kwaliteit is een toetsing noodzakelijk aan de Lokale Maximale Waarden (generieke functie) die gelden voor het betreffende terreindeel. Toetsing vindt daarbij plaats op klassenniveau en is afhankelijk van de functie van de toepassingslocatie (zoals vastgelegd in bijlage 1).

Het tijdelijk verplaatsen en op of nabij dezelfde plaats toepassen

Op grond van artikel 36 lid 3 van Besluit bodemkwaliteit is het tijdelijk verplaatsen of uit de toepassing wegnemen en op of nabij dezelfde plaats onder dezelfde condities toepassen van de mijnsteen mogelijk.

Voor een nadere invulling van 'tijdelijke uitname' wordt aangesloten bij het beleid uitzonderingsbepalingen van het Beleidskader Bodem van de Provincie Limburg (paragraaf 5.4). Ook wordt aangesloten bij het "Handvat tijdelijke uitname van grond en baggerspecie" van het Agentschap NL, van 7 juli 2010.

De gemeente ziet toe op een correcte naleving, waarbij het niet verslechteren van de lokale bodembelasting als leidend principe wordt gehanteerd. Gezien de heterogeniteit van de mijnsteen is het voor de initiatiefnemer tevens van belang zich te realiseren dat moet worden voldaan aan het zorgplichtbeginsel (zie paragraaf 5.2) en de ARBO-regelgeving. Vanuit dat oogpunt is onderzoek noodzakelijk.

Bijmenging anders dan mijnsteen- of grondmateriaal

Er mag in de toe te passen partij mijnsteen niet meer dan 20 % [m/m] bijmenging zitten die niet bestaat uit grond. De mijnsteen dient uit minimaal 20 gewichtsprocenten mijnrestmateriaal (schalie, zandsteen, kolengruis) te bestaan.

Milieuhygiënische verklaring

De partij mijnsteen dient te zijn voorzien van een geldig bewijsmiddel. Dit is een partijkeuring AP04. Deze partijkeuring dient te zijn uitgevoerd door een erkend bureau conform de SIKB BRL 1000 en onderliggende protocollen.

Het uitvoeren van deze partijkeuring op her te gebruiken mijnsteen is een verplichting conform het Besluit bodemkwaliteit. Deze verplichting komt voort uit de heterogeniteit van mijnsteen en voorkomt dat eventueel aanwezige sterk verontreinigde mijnsteen wordt hergebruikt, maar daarentegen uit het milieu wordt gehaald.

In de onderliggende protocollen van SIKB BRL 1000 is aangegeven dat vooronderzoek noodzakelijk is om vast te stellen dat er;

- sprake van een homogene partij,
- geen sprake is van sterk verontreinigd materiaal, veroorzaakt door de aanwezigheid van een puntbron.

De aanwezigheid van voormalige slikvijvers kan tot gevolg hebben dat er lokaal sprake is van sterke verontreinigingen. De voormalige slikvijvers zijn opgenomen in de kaart met aandachtsgebieden (bijlage 5).

Toepassing van mijnsteen dient nuttig te zijn

Partijen mijnsteen mogen binnen de kaders van het Besluit bodemkwaliteit alleen worden toegepast als sprake is van een nuttige toepassing. Is dit niet het geval, dan wordt de toepassing gezien als een middel om zich te ontdoen van afvalstoffen en gelden op grond van de Europese Kaderrichtlijn afvalstoffen strengere regels. Nuttig toepassen betekent ook dat niet meer materiaal mag worden toegepast dan nuttig en functioneel is (zie kader paragraaf 5.2).

Onder bepaalde voorwaarden, is voor de tijdelijke opslag van mijnsteen geen vergunning op grond van de Wabo of Waterwet nodig. In de tabel 7 in paragraaf 5.2 zijn de voorwaarden die het Besluit bodemkwaliteit stelt aan de verschillende vormen van tijdelijke opslag opgenomen.

Indien mijnsteen tijdelijk wordt opgeslagen dient dit minimaal vijf werkdagen van te voren gemeld te worden. Opgemerkt wordt dat de tijdelijke opslag niet strijdig mag zijn met andere wet- en regelgeving zoals de Wabo. Tevens blijft de zorgplicht van toepassing. Aanbevolen wordt om alvorens een tijdelijke opslag te realiseren contact op te nemen met de gemeente Kerkrade.

Toepassing van een leeflaag

Een leeflaag dient te worden toegepast indien de lokale functie gevoeliger is dan genoemd in bijlage 1. Ook kan een leeflaag om esthetische redenen wenselijk zijn. In paragraaf 4.2.3 zijn de leeflaageisen opgenomen.

6.4 Toepassingen in en nabij oppervlaktewater

Toepassing van mijnsteen in oppervlaktewater valt onder het regiem van het Besluit bodemkwaliteit. Het Waterschap Roer en Overmaas is het bevoegd gezag voor in ieder geval de primaire en secundaire watergangen zoals die in de 'legger' zijn opgenomen.

Voor wateren binnen de gemeente Kerkrade die niet in de legger zijn opgenomen dient per geval te worden vastgesteld wie hiervoor bevoegd gezag is. Toepassing van mijnsteen in deze wateren kan niet als het aanwezige ecosysteem hierdoor negatief wordt beïnvloed. Er dient onderbouwd te worden op welke wijze eventuele verhoging van sulfaat, zware metalen en meststoffen (stikstof, fosfor en kalium) wordt tegengegaan.

De toepassing dient in de initiatieffase worden afgestemd met het bevoegd gezag. Voor de gemeente Kerkrade betekent dit dat het waterschap bevoegd gezag is voor de watergangen, opgenomen in de legger zoals bijvoorbeeld de Anstelerbeek/Anselderbeek, Strijthagerbeek en de Worm.

Indien het voornemen bestaat om mijnsteen toe te passen binnen een waterbodem moet in overleg met het Waterschap Roer en Overmaas worden bekeken onder welke condities deze mijnsteentoepassing kan worden ingevuld.

6.5 Meldingen

De meldingsplicht geldt voor alle toepassingen met uitzondering van:

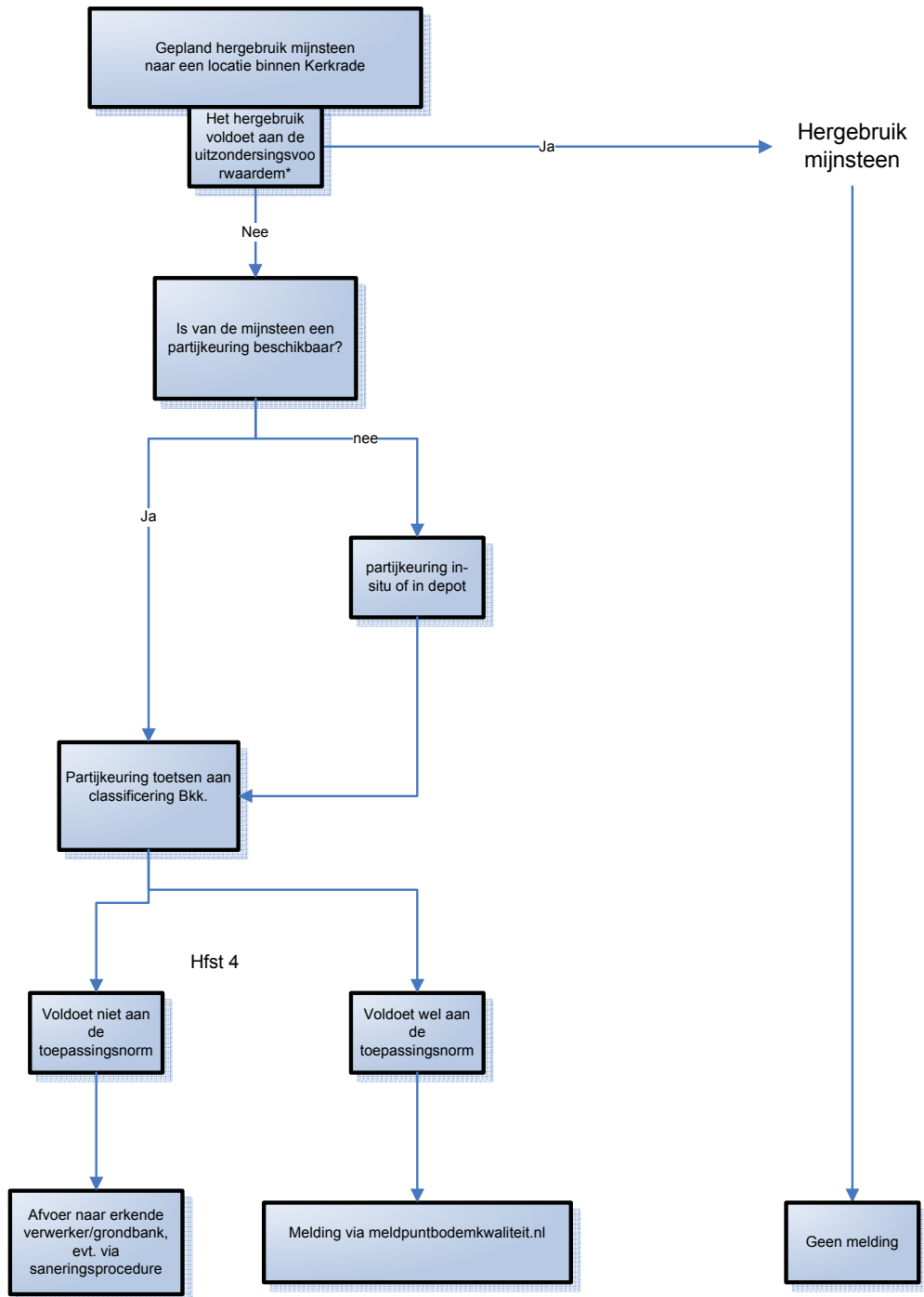
- Tijdelijke uitname (zie paragraaf 6.3).

Degene die mijnsteen gaat toepassen moet dit ten minste vijf werkdagen van te voren melden via het Meldpunt bodemkwaliteit (http://www.meldpuntbodemkwaliteit.agentschapnl.nl)
--

Op deze website vindt u ook nadere informatie over het melden. Iedere melding wordt direct (elektronisch) doorgezonden aan het bevoegd gezag en aan degene die belast zijn met het toezicht op de naleving. Het bevoegd gezag controleert de meldingen.

In het "Schema: Hergebruik mijnsteen" is de procedure rondom hergebruik van mijnsteen in Kerkrade toegelicht.

Schema: Hergebruik mijnsteen



* uitzonderingsvoorwaarden van de meldingsplicht zijn in paragraaf 6.5 weergegeven.

6.6 Toezicht en handhaving

De gemeente Kerkrade is bevoegd gezag in het kader van het Besluit bodemkwaliteit voor de toepassing van grond, baggerspecie en mijnsteen binnen haar grond- en bevoegdheidsgebied. De toezicht- en handhavingstaken Bbk worden uitgevoerd door de RUD Zuid-Limburg (voor wat betreft de zogenaamde 'basistaken').

Door Senternovem is in 2009 een HandhavingsUitvoeringsMethode (HUM) Besluit bodemkwaliteit ontwikkeld. Deze HUM geldt als basis en als naslagwerk bij toezicht en handhaving binnen de gemeente Kerkrade.

Indien blijkt dat de betrokken initiatiefnemer zich niet conformeert aan het gestelde in deze Nota Bodembeheer is sprake van een overtreding in het kader van het Besluit bodemkwaliteit. In de vornoemde HUM is ingegaan op de mogelijkheden tot bestuursrechtelijke en strafrechtelijke handhaving.

Gezien het feit dat de meeste toepassingen moeten worden gemeld, kan bij een geconstateerde overtreding of afwezigheid van de melding handhavend worden opgetreden.